

# CAP DE CAUX

Journal De L'Église Protestante Unie  
Le Havre, Étretat,  
Montivilliers



PHOTO : ERIC HOURI

## Mot du Pasteur-----par Xavier Langlois

### Au cœur de la tempête.

A l'heure du dérèglement climatique et des grands cyclones, à l'heure des cacophonies politiques et de leurs misérables palabres, à l'heure des menaces atomiques et de l'impuissance des masses, à l'heure du déclin économique et de l'appauvrissement des gens ordinaires nous aurons le sentiment d'être au cœur de la tempête. Elle est menaçante, elle occupe toute la place et cache l'horizon, elle hurle de mille vents et couvre toute parole d'espoir. Et si au cœur de la tempête quelqu'un nous portait ? Cette photo me parle de l'évangile. Un homme porte son enfant et ensemble ils affrontent la tempête. Les deux essuient les vagues et les vents, mais ensemble, ils tiennent. Ce qui paraissait être une fin, devient un chemin. Craindre l'avenir ne nous prépare en rien à l'affronter. Seule la foi peut y parvenir. L'assurance que nous ne sommes ni seuls, ni abandonnés au chaos. La foi et l'assurance qu'un Dieu Père nous accompagne et nous porte, chaque jour, jusqu'à la fin du monde.

## Sommaire

Page 1.

**Mot du Pasteur**

Page 2.

**Edito**

Page 3.

**Echos du Conseil**

**Mot du Trésorier**

Page 4

**Vie de l'Eglise**

Page 5.

**Vie de l'Eglise (Suite)**

**Mots Croisés**

Page 6.

**Billet de l'entraide**

**Protestante**

**Vous y étiez...**

Page 7.

**Vous y étiez... (Suite)**

**Dans nos familles**

**Infos Pratiques**

Page 8.

**Calendrier Trimestriel**

**Culte au Temple du Havre Tous les Dimanches à 10h30, 47 rue A. France.**

**Culte au Temple de Montivilliers Tous les 1ers Dimanches de chaque mois, Rue du Temple**

« Dis, Maman, raconte-moi le Petit Jésus », demande Thomas, deux ans et demi. « Il est né dans une crèche » .... « Moi, je vais à la crèche. Pourquoi il est né là ? Ses parents aussi travaillaient ? » « Non, mais Marie et Joseph étaient en voyage et ils ne trouvaient pas où coucher. Alors, on leur a proposé une étable. Tu en as vu une à la ferme. Le bœuf et l'âne qui vivaient dans cette étable leur ont fait de la place. Là, il faisait plus chaud que dehors. Et comme le temps était venu, le bébé Jésus est né. Pour qu'il ait bien chaud, on lui a fait un petit berceau dans la paille d'une mangeoire. C'est cela qu'on appelle une crèche. » Thomas, très attentif, réfléchit avant de dire : « Ils étaient en vacances ? Il n'y avait pas d'hôpital ? C'est là qu'est née ma petite sœur. Et elle est où, leur maison ? »

La curiosité des enfants est sans limite, mais le sens profond de ce récit n'est pas encore à leur portée.

Les récits de l'enfance tiennent peu de place dans les évangiles : Matthieu et Luc seulement en parlent. Leurs récits sont d'ailleurs très différents. Les évangiles apocryphes offrent plus de détails, souvent merveilleux, comme le Proto-évangile de Jacques. Ils sont plus tardifs, et témoignent à la fois d'un développement du culte marial, et d'un ancrage profond du récit de la naissance miraculeuse de Jésus dans la tradition juive : celle de Samson (Juges 13), de Samuel (1 Samuel 1), ou du prophète Jérémie (Jérémie 1, 5), avec la reprise du motif de l'enfant "consacré dès le sein de sa mère".

Pourquoi si peu de place dans notre Bible ? Parce que l'essentiel est ailleurs. Il est dans la Croix et le miracle de la Résurrection. C'est le Christ adulte, mort pour nous et ressuscité, monté auprès de Dieu en nous laissant l'Esprit Saint qui nous accompagne. Le centre du christianisme, c'est Pâques, et non Noël....

Mais chacun a besoin de comprendre ce Christ, à la fois véritablement Dieu et véritablement homme. Dans un contexte où cette double appartenance était contestée par certains chrétiens, raconter la genèse et la naissance de Jésus l'ancrent dans la réalité d'une vie humaine.

La condition des parents, Joseph et Marie, envoyés sur les routes à la suite du décret d'Hérode, ne trouvant pas de toit, contraints de loger avec les animaux, touche chacun. Et le miracle de l'étoile illumine toute la scène de la nativité de Jésus, couché dans la crèche.... Les premiers à venir sont les plus pauvres, qui vivent à l'écart, les bergers. Puis viennent les plus savants et les plus riches, les Rois Mages. Voir l'enfant bouleverse leur vie ; ils croient....

La piété populaire s'approprie la scène très tôt. Au Moyen-Age, elle est représentée sur les parvis des églises. Puis Saint François d'Assise crée la première crèche vivante, paille, bœuf et âne compris. Enfin, surtout à partir du 18<sup>ème</sup> siècle, l'habitude se développe d'installer une crèche dans les maisons. Plus ou moins grande, plus ou moins sobre, elle matérialise le lieu de la nativité. On la commence le premier dimanche de l'Avent. A la veillée de Noël, on dépose l'enfant Jésus dans la crèche, le matin de Noël, on ajoute les bergers, puis à l'épiphanie du 4 janvier arrivent les Rois Mages et leurs présents. En Provence, c'est tout le village, les santons, qui viennent admirer l'enfant Jésus. Enfin, on démonte et on range l'ensemble jusqu'à l'année prochaine le 2 février, date de présentation de Jésus au Temple.

Aujourd'hui, pour beaucoup de familles, l'objet crèche, agréable à voir, à installer avec les enfants, a perdu tout ou partie de son sens chrétien. Mais la crèche de Noël n'est pas un objet ni un jouet comme les autres. C'est une occasion d'émerveillement et de catéchèse avec les petits. C'est un antidote au Père Noël si commercial qu'on le rencontre dans les magasins et presque à chaque coin de rue. Noël, ce n'est pas l'amoncellement des cadeaux au pied du sapin. Noël pour les chrétiens, c'est la nativité de Jésus, c'est fêter le moment de son incarnation dans un humain véritable, lui qui est Dieu.

Jésus est né dans une crèche, symbole de pauvreté. Et nous ? Où créchons-nous ? Moi, j'habite un appartement confortable ; toi, une jolie maison ; lui, un foyer d'étudiant.... Et ces autres ? Il ou elle vit dans la rue, parfois avec des enfants. Auront-ils seulement une étable et de la paille pour les loger à Noël ? Noël, c'est l'occasion de se rappeler de l'importance d'avoir un toit sur la tête. Mais dans notre pays dit riche, que d'inégalités, au point que tant de personnes, de familles, sont sans logement. Et si les hivers dans les vallées de Palestine peuvent nous paraître doux, ce n'est pas le cas dans notre région, même si pluie et vent sont plus à craindre que la neige, bien rare à Noël.

N'oublions pas que nous tous, chrétiens, avons aussi une seconde maison. La maison de Dieu, que nous appelons le temple. Comme une maison secondaire, elle est le lieu des rassemblements festifs ; on y prie et on y chante ; on écoute la Parole de Dieu qui habitera nos âmes pour la semaine. Là, même les sans-logis peuvent venir se ressourcer, être en fraternité au milieu de leurs sœurs et frères chrétiens, oublier un temps la difficulté de leur vie et repartir plein de courage et d'espoir. Et comme la maison secondaire, elle se dégrade si on n'y vient plus, si on la néglige....



## Conseil Presbytéral ----- par Fabienne Barranger

L'année scolaire a démarré et comme vous avez pu le voir le Conseil presbytéral entame une réflexion de fond sur notre vivre ensemble. À la suite de notre rencontre autour de l'exposition « L'EGLISE COMME ... » nous allons poursuivre nos actions en partant de ce que vous, paroissiens, avez relevé sur notre situation actuelle et future (qui reflète les mêmes inquiétudes et désirs que nous formons).

Construire un lieu chaleureux pour toutes générations confondues, passe par un lieu physique, qui permette l'accueil de chacun et des différentes activités. Des architectes vont être contactés pour établir les bases du potentiel du temple de LE HAVRE et chiffrer les coûts afin d'avoir des espaces accueillants pour la petite enfance, les équipes d'accueil, les études bibliques, pour un espace de travail-bibliothèque, une salle de déjeuner, pour l'Entraide ... La rénovation de la salle de culte se poursuit avec l'installation future d'un vidéoprojecteur (permettant un support écrit des annonces, chants, documents pour les conférenciers ...) ; une demande de subvention est en cours. Une fois le travail des architectes terminé, nous pourrons avec vous, paroissiens, étudier ce qui est envisageable et décider des axes à prendre. L'aspect financier reprendra car, ne nous voilons pas la face, les réserves de notre association ne seront pas suffisantes pour l'envergure des travaux. La constitution de dossiers pour l'obtention de subventions sera indispensable.

En parallèle, les efforts de trésorerie entamés ces dernières années pour tendre à l'équilibre de notre budget, doivent se poursuivre : après les recherches d'économies, les appels aux dons (à poursuivre sans cesse car l'Eglise ne vit que de vos dons et legs), nous devons travailler sur des propositions « lucratives » dans la limite de ce que la loi nous autorise. Le traditionnel marché de Noël devra être réinventé. Mais pourquoi ne pas proposer d'autres événements, à différentes époques de l'année, tels un concert ou un spectacle, un vide-greniers, une exposition-vente artisanale... Les chantiers, et j'en passe, sont nombreux et nécessitent l'engagement de tous car, si le conseil presbytéral essaie de donner un cap et encadrer, sans vous, il ne peut rien. Alors n'hésitez pas à passer le pas car l'Eglise c'est chacun de nous.

## Mot du Trésorier

### Etat des Finances de la Paroisse. -----par Quentin Grancher – Rivalin

A l'issue du troisième trimestre 2025, concernant les dons réalisés, nous avons reçu 53 043 € sur les 73 000 € que nous avons budgétés en Assemblée Générale. La période de Noël reste chaque année synonyme de générosité, aussi, cet objectif de 20 000 €, s'il demeure impressionnant, n'est pas irréalisable. En 2024, nous avons enregistré 23 000 € de dons supplémentaires par rapport à 2023 !



Notre situation financière reste une préoccupation mais s'il y a bien une chose qui ne se dément pas, année après année, c'est la solidarité collective. De nouveaux donateurs se manifestent, d'autres réguliers ou ponctuels ont donné davantage. A vous tous qui contribuez selon vos moyens au maintien de notre présence dans nos murs, nous vous disons : merci !

**L'Eglise ne vit que de vos dons.**

**Pour soutenir notre mission, vous pouvez faire un don :**

**Par virement ponctuel ou régulier :** Société Général – Bénéficiaire : EPUDH  
FR76 3000 3010 2000 0372 6014 415\_BIC : SOGEFRPP

**Par espèces ou par chèque,** à l'ordre de : EPU Le Havre – Etretat – Montivilliers  
et le faire parvenir par courrier.

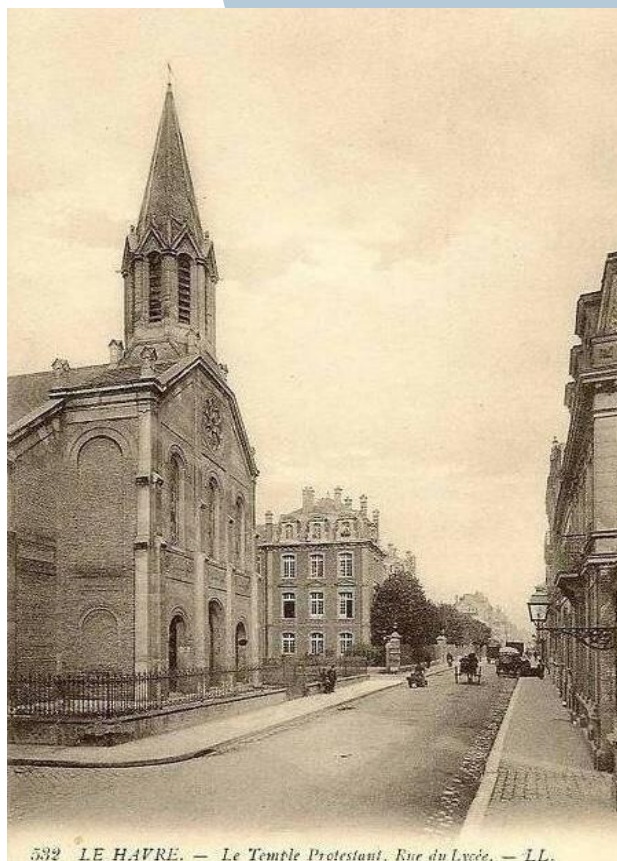
**Par carte bancaire** en réalisant un don ponctuel ou régulier sur YAPLA via ce QR Code. Sélectionnez ensuite « Payer par carte bancaire » et renseignez vos informations pour que la trésorerie vous fasse parvenir un reçu fiscal l'année suivante. **Vous souhaitez des renseignements sur les legs ?** N'hésitez pas à vous rapprocher du pasteur, du trésorier de la paroisse. Vous pouvez également prendre connaissance des informations sur le site : <https://epudf.org/organisation/choisir-de-donner/>





# Vie de l'Eglise

Le temple du Havre au fil des ans -----par Xavier Langlois



**Mars 1941** – destruction majeure. Lors du bombardement du 7 mars 1941, une vague de la RAF frappe le centre du Havre. Le temple est très gravement touché, le clocher et le fronton s'effondrent, la toiture est détruite, l'intérieur est en ruine. Cette date correspond à la destruction quasi complète de l'édifice d'origine (celui de 1862).

**Septembre 1944** – destructions générales du centre-ville. Durant la libération du Havre (5–12 septembre 1944), la ville subit des bombardements massifs alliés. Le quartier du temple, déjà sinistré, est à nouveau frappé. Les

A l'heure où l'on repense l'aménagement de notre temple, je vous propose quelques photos souvenirs. Certains les connaissent mais peut-être pas tous. Le temple actuel est construit en 1862 sur les plans de l'architecte Deconchy. Il est déclaré ouvert au culte le 3 décembre 1862 selon les archives urbanistiques.

## Les bombardements du temple.

Dès octobre 1940, une première série de bombardements britanniques vise les installations portuaires du Havre. Le temple protestant, situé rue Anatole-France (anciennement rue du Lycée, proche du centre-ville et du port), est partiellement atteint : vitraux soufflés, façade et toiture endommagées. Une photo célèbre (prise par Pierre Lerat ci dessous) montre déjà le temple blessé mais encore debout.



ruines du temple sont encore endommagées, puis en partie rasées lors du déblaiement.

**Le temple aujourd'hui** : Reconstitué en 1953 par les architectes Gaston Delaune, Jacques Lamy et Gérard Dupasquier, travaillant dans le cabinet Auguste Perret. C'est le seul édifice du Havre réunissant en un même bâtiment l'architecture XIXe siècle et l'architecture de l'école Perret.



Parfois quand je regarde notre paroisse ça me fait un peu penser à la parabole des talents (Matthieu 25, 14-30), mais pas avec les deux premiers serviteurs, mais plutôt le troisième. Je trouve que nous ressemblons un peu à ce troisième qui va enterrer son trésor que lui a confié son maître pour ne pas le perdre ou se le faire voler et être certain de pouvoir lui rendre intégralement. Mais si l'on regarde de plus près d'un côté financier, l'argent que l'on met un jour sous un matelas n'a plus la même valeur dix ans plus tard quand on le ressort pour l'utiliser, surtout si la monnaie a changé. Oui notre paroisse me fait parfois penser à ce talent que l'on cache, où chacun s'assure que tout se passe pour le mieux, mais une impression de lente érosion se laisse deviner. Érosion du nombre de personnes au culte, du nombre d'enfants et l'érosion de nos finances.

Ce ressenti souvent partagé dans la paroisse a été pris en compte par le conseil presbytéral. En plus d'un travail financier mené par la commission financière pour commencer à assainir les finances, une réflexion a aussi été engagée par le conseil sur l'adaptation du temple du Havre pour permettre aux paroissiens nouveaux et anciens de s'y sentir bien.

Le temple, dans son état actuel, a été aménagé dans le courant des années 80 avec l'ajout de la dalle qui a rehaussé la salle de culte et l'ajout de pièces en dessous. Quelques modifications apportées par la ville il y a 5 ans ont permis de mettre le temple aux normes handicapées (ascenseur et toilettes) et y refaire le local d'accueil pour plus de confort. Le reste est resté dans l'état d'origine voire dans un état délabré comme l'appartement à l'arrière du temple, inutilisable aujourd'hui. Ajouter à ça l'impossibilité financière de chauffer un tel édifice, et certaines personnes rechignent à juste titre à venir certains dimanches d'hivers.

Une réflexion a été donc menée pour chercher des solutions viables économiquement, allant d'un changement de lieu mieux adapté ou faire des travaux dans le temple actuel. Après un échange avec la mairie du havre, cette dernière a accepté la prise en compte de la remise à niveau du chauffage de la salle de culte, plus efficace et moins consommateur d'énergie. Elle a aussi fait part de son intention à échanger avec nous sur d'autres sujets structurels relatifs au bâtiment.

Pour compléter ce volet d'amélioration du temple, la commission immobilière a été chargée par conseil presbytéral de mener un projet d'étude avec un architecte sur le réaménagement des espaces pour être plus adaptée et accueillant pour les différents publics, enfants, adultes, personnes âgées... ce travail inclura l'ensemble des lieux, appartement compris. À partir de ce projet, un financement sera à construire pour être mené à bien avec les réserves restantes, financements extérieurs, appels aux dons... Bien entendu, le conseil presbytéral communiquera sur l'avancement de ces projets au fur et à mesure et toute décision importante engageant significativement les finances de la paroisse sera prise par l'assemblée générale.

## Mot Croisés N°1

	A	B	C	D	E	F	G	H
1								
2								
3								
4								
5								
6								
7								
8								

### Horizontalement

- 1- Envoyé de Dieu ; fauché en été
- 2- Il provoqua le premier péché
- 3- Lisse ; amas
- 4- Bois exotique ; Dieu le fit en 7 jours
- 5- Lieu de la prédication
- 6- Pars ; tout blanc pour Rimbaud
- 7- Le croyant la passe auprès de Dieu
- 8- Partie de la Méditerranée ; dans

### Verticalement

- A-Vipère
- B- Nouveau baptisé
- C- Large mal écrit ; le 8 en phonétique
- D- La base du pain ; Noé fut le premier à l'être
- E- Squelette de la tête
- F- Invitation à l'arrivant
- G- Gros pâté de pate ; il arrive bientôt
- H- Leur reine vint voir Salomon



# Billet de l'entraide Protestante ----- par Daniel Leclerc.

## L'ENTRAIDE diversifie ses actions.

A l'initiative de Luc Levesque, notre ex-président aux mains vertes, elle a développé un potager communautaire, il y a deux ans maintenant. Au départ le scepticisme était de mise parmi les responsables de l'ENTRAIDE devant cette idée qui pouvait paraître saugrenue. Pourtant l'acharnement de Luc et son goût pour les choses de la terre finirent par l'emporter. Il fallut d'abord chercher et trouver un terrain pouvant convenir, ni trop grand ni trop petit et accessible aux transports urbains. Après avoir ratissé la ville, on finit par dénicher le terrain idéal, propriété municipale, zone de protection de source : 1800 m2, situé rue des Réservoirs, exposé plein sud et desservi par une source naturelle. Une fois les démarches abouties avec la ville pour finaliser la convention d'occupation de la parcelle, il fallut construire le projet en collaboration avec l'ARMEE DU SALUT, de manière à l'appuyer sur une institution solide capable de nous ouvrir des portes et d'être notre caution auprès des autorités locales. L'association *LE HAVRE DES FAMILLES*, notre autre partenaire, s'est associée au projet et participe activement aux activités du potager.

Le terrain fut progressivement mis en culture, après débroussaillage, pose de bâches anti adventice, puis labour par quelques pionniers. Aujourd'hui le potager est devenu opérationnel et tient ses promesses. Il est cultivé par une équipe de 4 à 8 jardiniers selon les bénévoles que nous envoie l'ARMEE DU SALUT. Khadija une bénévole de la distribution alimentaire en est la cheville ouvrière en tant que quasi permanente.

La terre s'est révélée excellente pour la culture potagère. Elle produit courgettes en quantité et en diversités, tomates, pommes de terre (200 kg), betteraves rouges, radis noirs, poireaux, mache etc...

La récolte est partagée entre les jardiniers bénévoles et le trop plein remis à la distribution alimentaire du vendredi.

Des boîtes à mésanges et chauves-souris ont été posées. Vu l'exposition et le micro climat de la parcelle il est envisagé de planter des figuiers et même des vignes.

Une table de pique-nique a été achetée pour créer un coin convivial.

C'est une modeste action, mais lourde de sens dans ce monde confié à nos soins. Il nous faut soigner et réparer partout le vivant.

## Vous y etiez ...

Goûter des Aînés- octobre 2025



## Le temple accueille une chorale !



Depuis la rentrée, la Chorale de l'Eglise Réformée du Havre a vu le jour. Nous sommes une douzaine de passionnés, unis par la joie de chanter et la foi qui nous rassemble. Celle-ci est ouverte à tous les niveaux, débutants ou confirmés,

votre présence est la bienvenue pour enrichir cette expérience musicale et spirituelle. Au programme des cantiques, gospels et autres hymnes classiques, chantés à quatre voix. Les répétitions se déroulent un samedi sur deux au temple, de 14h à 16h. N'hésitez pas à vous rapprocher de notre chœur pour toute information.

## Dans nos familles

### L'évangile de résurrection a été annoncé :

Le 4 septembre 2025 au temple de Le Havre, à la famille de **Mme Nathalie Velter**, décédée le 18 août à l'âge de 71 ans.

Le 8 septembre 2025 au temple du Havre, à la famille de **Mme Arlette Petillon**, décédée le 20 août à l'âge de 94 ans

Le 22 septembre au temple du Havre, à la famille de **Mme Madeleine Feuilloley**, décédée à l'âge de 84 ans.

Le 22 septembre au temple de Le Havre, à la famille de **M. Christian Jung**, décédé à l'âge de 91 ans.

Le 26 septembre au temple de Le Havre, à la famille de **Mme Sylvie Lamy**, décédée à l'âge de 80 ans.

Le 24 octobre au temple du Havre, à la famille de **Mme Colette Houx**, décédée à l'âge de 86 ans.

**Nous prions pour les familles. Que dans leur peine, les paroles de Jésus-Christ les réconfortent.**

*Dans la maison de mon Père, il y a beaucoup d'endroits pour habiter. C'est pourquoi je vous ai dit : "Je vais vous préparer une place." Jean 14*

## Réponses Mots croisés N°1

N	E		E	E	G	E		8
E	T	I	N	R	E	T	E	7
E	E		A	V		A		9
B		E	R	I	A	H	C	5
A	E	R	C		E	P	I	4
S	A	T		I	T	O	P	3
	T	N	E	P	R	E	S	2
I	P	E		E	G	N	A	1
H	G	F	E	D	C	B	A	

## EGLISE PROTESTANTE UNIE LE HAVRE ETRETAT MONTIVILLIERS

**Le Havre** : culte tous les dimanches à 10h30 au 47 Rue Anatole France.

**Montivilliers** : culte le premier dimanche du mois à 10h30 Rue du Temple

**Etretat** : culte pendant l'été à 10h45 66 Rue Guy de Maupassant

### PERMANENCES AU TEMPLE DU HAVRE

Du mardi au vendredi de 10h00 à 12h00

Téléphone 02 35 42 52 26

### CONTACTS

Pasteur Xavier Langlois

06 25 97 59 80

[x.langlois@icloud.com](mailto:x.langlois@icloud.com)

### Entraide Protestante

[ste.protestante.havraise@orange.fr](mailto:ste.protestante.havraise@orange.fr)

07 67 16 73 99

Agir auprès des plus démunis avec l'Entraide Protestante :

Don en ligne :

-site de la Fondation du Protestantisme

-rubrique « faire un don »

- à : Fondation individualisée Entraide Protestante du Havre.

Virement :

CE Normandie

IBAN : FR76 1142 5009 0008 5324 7455 352

BIC : CEPAPRPP142

### Aumônerie des hôpitaux

Violette Dehais

06 87 29 63 44

[violette.dehais@wanado.fr](mailto:violette.dehais@wanado.fr)

### Baptêmes / Mariages / Obsèques :

Contacter le 06.25.97.59.80

### Pour vous rendre au Temple du Havre :

47 rue Anatole France 76600 le Havre



Bus

Ligne C1-C2-C3- C4-C5, Arrêt

COTY ou Hôtel de Ville



Tramway

Ligne A ou B, Arrêt Hôtel

de Ville



# L'EGLISE PROTESTANTE UNIE LE HAVRE ETRETAT MONTIVILLIERS VOUS SOUHAITE LA BIENVENUE

MOIS	DATE	JOUR	HORAIRE	EVENEMENT	LIEU
<b>D E C E M B R E</b>	06/12/2025	Samedi	10H00-12h00	Catéchèse adulte	Temple du Havre
	06/12/2025	Samedi	14h00-16h00	Répétition chorale	Temple du Havre
	07/12/2025	Dimanche	10h30-12h00	Culte à Montivilliers	Temple du Havre
	07/12/2025	Dimanche	10h30-12h00	Culte au Havre	Temple du Havre
	07/12/2025	Dimanche	10h30-12h00	Répétition de la fête de Noël	Temple du Havre
	08/12/2025	Lundi	18h00-19h30	Etude biblique : livre de l'Apocalypse	Temple du Havre
	11/12/2026	Jeudi	10H00-12h00	Permanence Pastorale	Temple du Havre
	11/12/2026	Jeudi	14h30-16h30	Etude biblique	Montivilliers
	13/12/2025	Samedi	10H00-12h00	Etude biblique J.Beurier	Temple du Havre
	14/12/2025	Dimanche	10h30-12h00	Culte de Noël	Temple du Havre
	14/12/2025	Dimanche	12h00	Repas fraternel	Temple du Havre
	14/12/2025	Dimanche	16h30	Christmas Carols	Temple du Havre
	20/12/2025	Samedi	14h00-16h00	Répétition chorale	Temple du Havre
	21/12/2025	Dimanche	10h30-12h00	Culte au Havre	Temple du Havre
	24/12/2025	Mercredi	18h00	Veillée de Noël	Temple du Havre
	25/12/2025	Jeudi	10h30-12h00	Culte de Noël	Temple du Havre
	28/12/2025	Dimanche	10h30-12h00	Culte au Havre	Temple du Havre
<b>J A N V I E R</b>	04/01/2026	Dimanche	10h30-12h00	Culte à Montivilliers	Temple du Havre
	04/01/2026	Dimanche	10h30-12h00	Culte au Havre	Temple du Havre
	10/01/2026	Samedi	10H00-12h00	Etude biblique J.Beurier	Temple du Havre
	10/01/2026	Samedi	14h00-16h00	Répétition chorale	Temple du Havre
	11/01/2026	Dimanche	10h30-12h00	Culte et école biblique au Havre	Temple du Havre
	11/01/2026	Dimanche	12h00	Repas fraternel	Temple du Havre
	11/01/2026	Dimanche	13h00-14h30	Catéchisme	Temple du Havre
	15/01/2026	Jeudi	10H00-12h00	Permanence Pastorale	Temple du Havre
	15/01/2026	Jeudi	14h30-16h30	Etude biblique	Montivilliers
	17/01/2026	Samedi	10H00-12h00	Réunion Consistoriale	Rouen
	18/01/2026	Dimanche	10h30-12h00	Culte au Havre	Temple du Havre
	22/01/2026	Jeudi	18h30	Célébration oecuménique	lieu à préciser
	24/01/2025	Samedi	14h00-16h00	Répétition chorale	Temple du Havre
	25/01/2026	Dimanche	10h30-12h00	Culte au Havre	Temple du Havre
	31/01/2026	Samedi	10H00-12h00	Etude biblique J.Beurier	Temple du Havre
<b>F E V R I E R</b>	01/02/2026	Dimanche	10h30-12h00	Culte à Montivilliers	Temple du Havre
	01/02/2026	Dimanche	10h30-12h00	Culte au Havre	Temple du Havre
	05/02/2026	Jeudi	10H00-12h00	Permanence Pastorale	Temple du Havre
	05/02/2026	Jeudi	14h30-16h30	Etude biblique	Montivilliers
	07/02/2026	Samedi	14h00-16h00	Répétition chorale	Temple du Havre
	08/02/2026	Dimanche	10h30-12h00	Culte et école biblique au Havre	Temple du Havre
	08/02/2026	Dimanche	12h00	Repas fraternel	Temple du Havre
	08/02/2026	Dimanche	13h00-14h30	Catéchisme	Temple du Havre
	14/02/2026	Samedi	10H00-12h00	Catéchèse adulte	Temple du Havre
	14/02/2026	Samedi	14h00-16h00	Répétition chorale	Temple du Havre
	15/02/2026	Dimanche	10h30-12h00	Culte au Havre	Temple du Havre
	22/02/2026	Dimanche	10h30-12h00	Culte au Havre	Temple du Havre
<b>M A R S</b>	01/03/2026	Dimanche	10h30-12h00	Culte à Montivilliers	Temple du Havre
	01/03/2026	Dimanche	10h30-12h00	Culte au Havre	Temple du Havre
	05/03/2026	Jeudi	10H00-12h00	Permanence Pastorale	Temple du Havre
	05/03/2026	Jeudi	14h30-16h30	Etude biblique	Montivilliers
	08/03/2026	Dimanche	10h30-12h00	Culte et école biblique au Havre	Temple du Havre
	08/03/2026	Dimanche	12h00	Repas fraternel	Temple du Havre
	08/03/2026	Dimanche	13h00-14h30	Catéchisme	Temple du Havre
	12/03/2026	Jeudi	14h30-16h30	Etude biblique Claudine Tetrel	Temple du Havre
	15/03/2026	Dimanche	10h30-12h00	Culte au Havre	Temple du Havre
	16/03/2025	Lundi	18h00-19h30	Etude biblique : livre de l'Apocalypse	Temple du Havre
	19/03/2026	Jeudi	20h30	Groupe Oecuménique	Rue de Séry
	22/03/2026	Dimanche	10h30-12h00	Culte au Havre	Temple du Havre
	29/03/2026	Dimanche	10h30-12h00	Culte des Rameaux au Havre	Temple du Havre